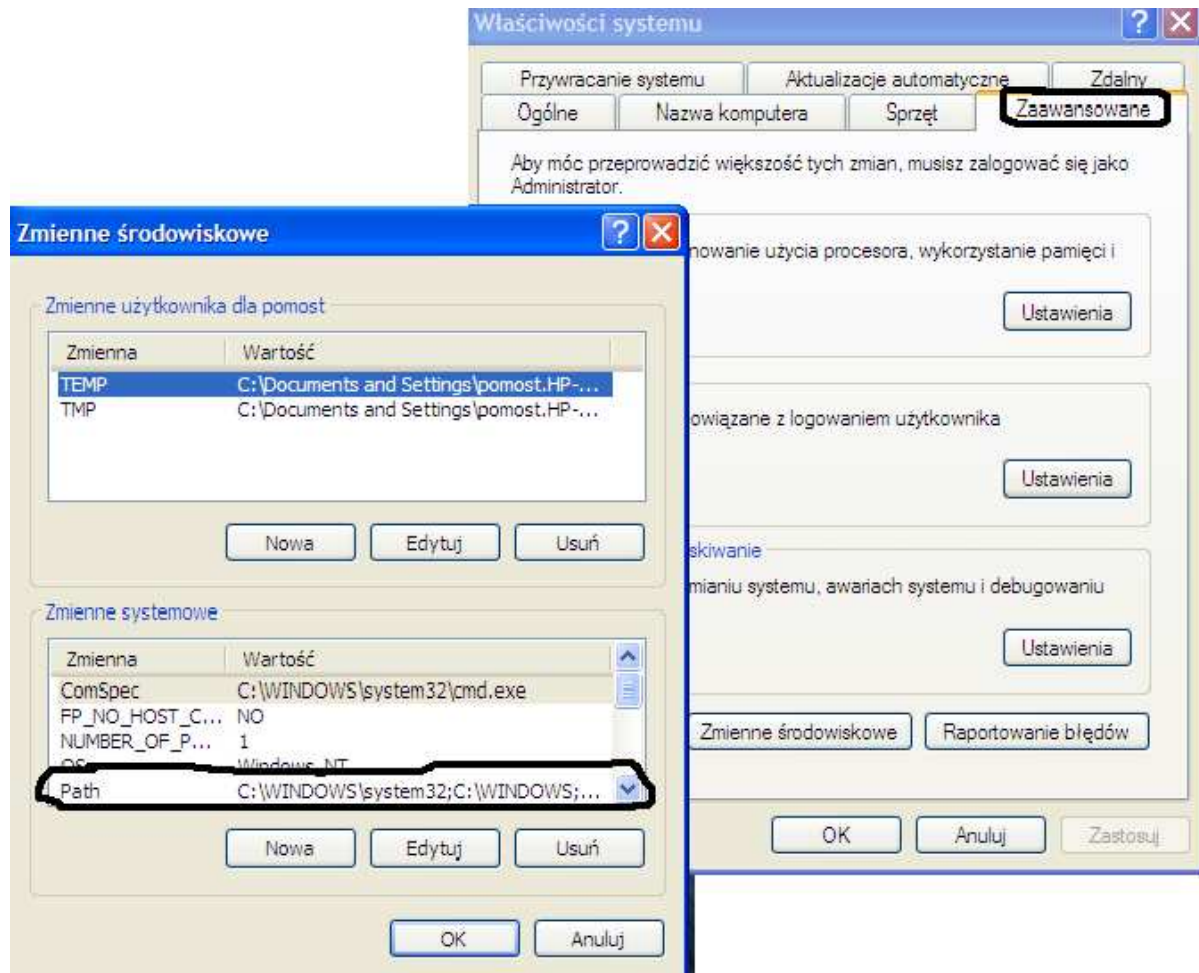
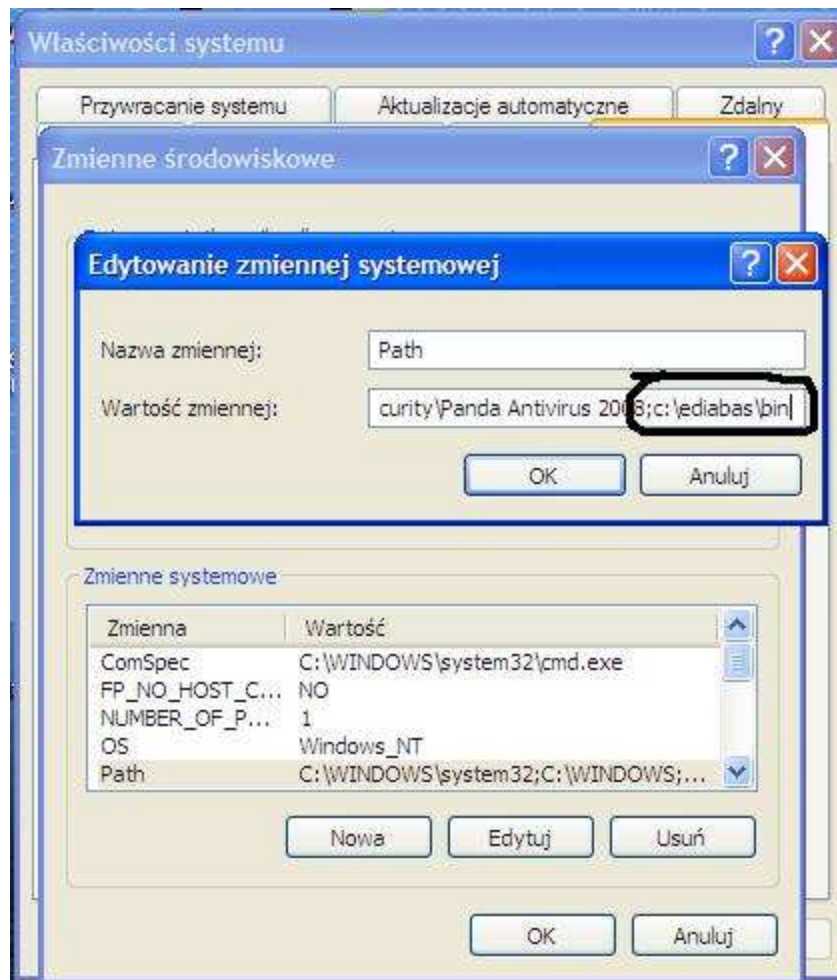


## Instrukcja instalacji BMW INPA do interfejsu BMW USB VIAKEN

### 1. Zmienna środowiskowa

Instalację rozpoczynamy od zmiany ścieżki we właściwościach „mój komputer” w zakładce „zaawansowane”, zmienne środowiskowe





klikamy 2x na ścieżkę „Path...” i dopisujemy po średniku „c:\ediabas\bin” i klikamy OK

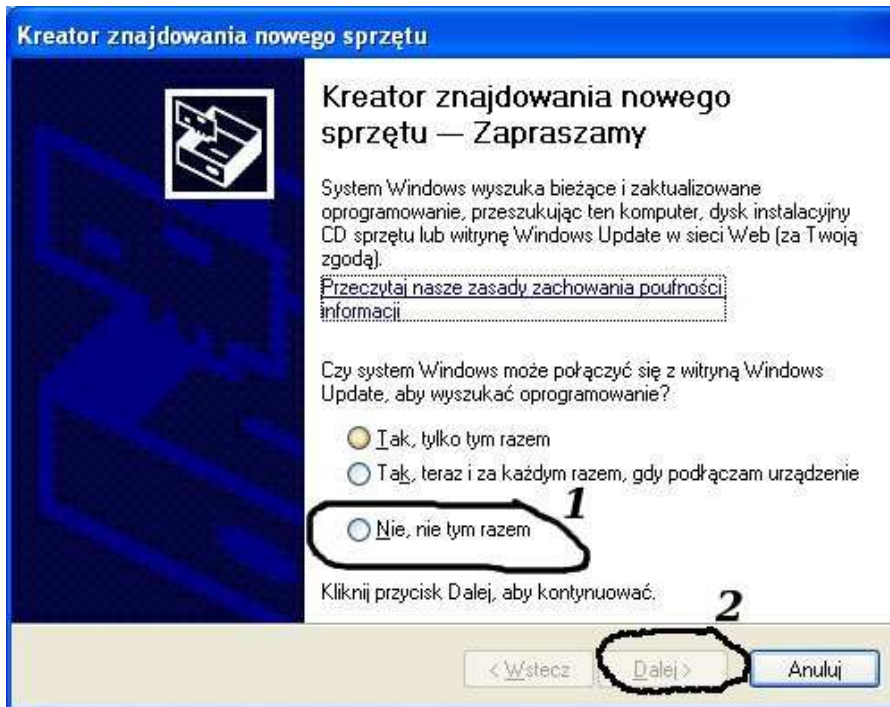
## 2. Instalacja interfejsu

### PODŁĄCZENIE INTERFEJSU DO KOMPUTERA PC

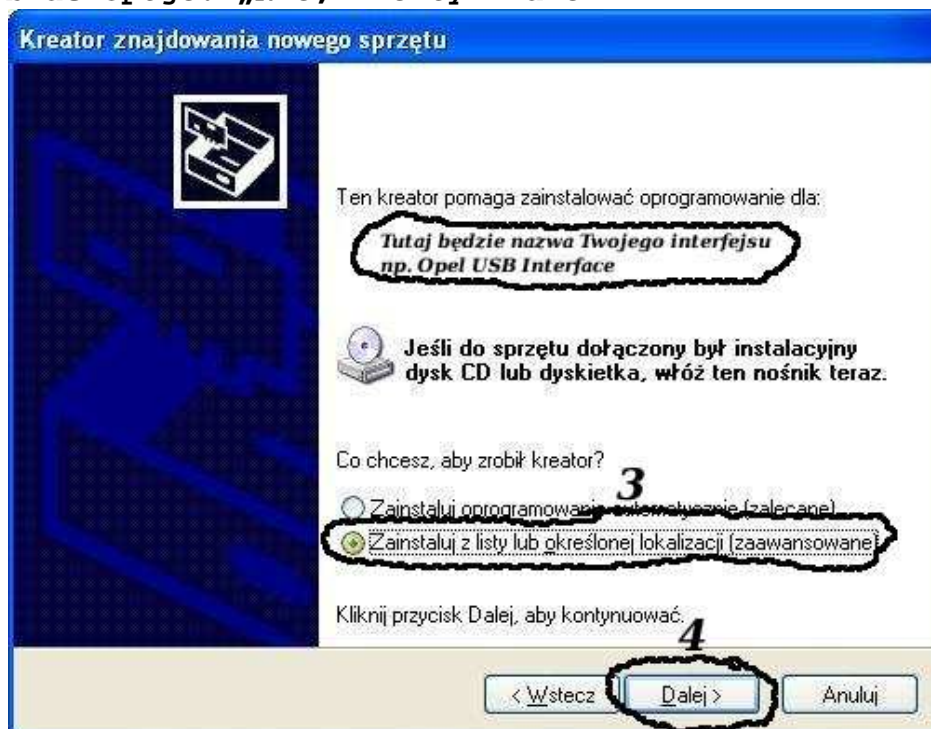
Interfejs należy podłączyć do gniazda USB w komputerze.

Po podłączeniu interfejsu komputer wykryje nowe urządzenie USB i poprosi o sterowniki do niego.

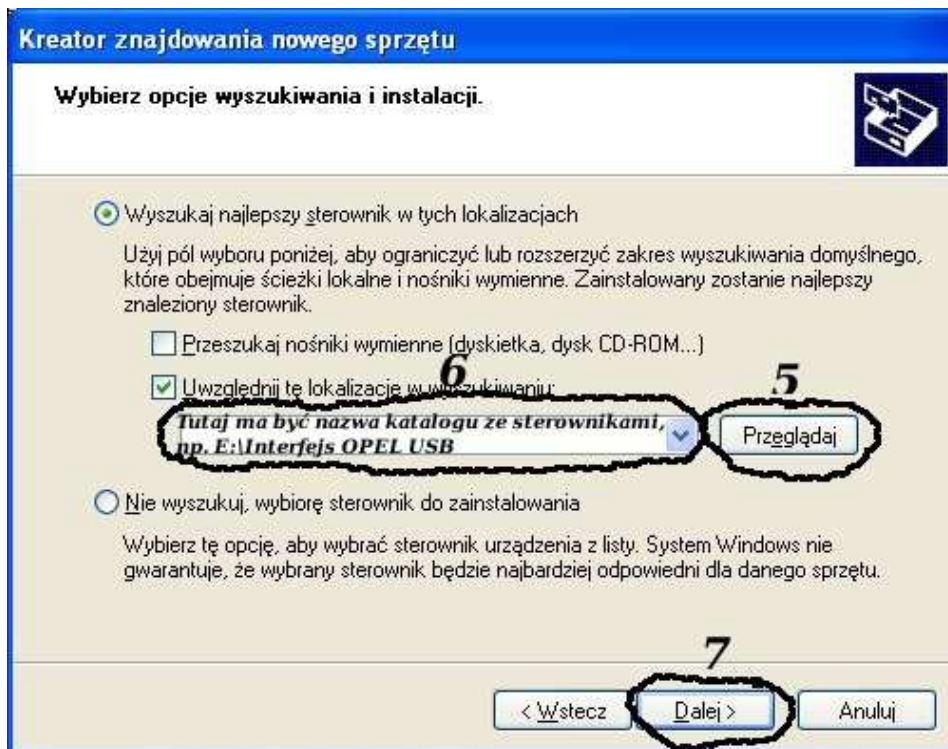
**Instalacja interfejsu Windows XP.**



Należy wybrać opcje: „Nie, nie tym razem”

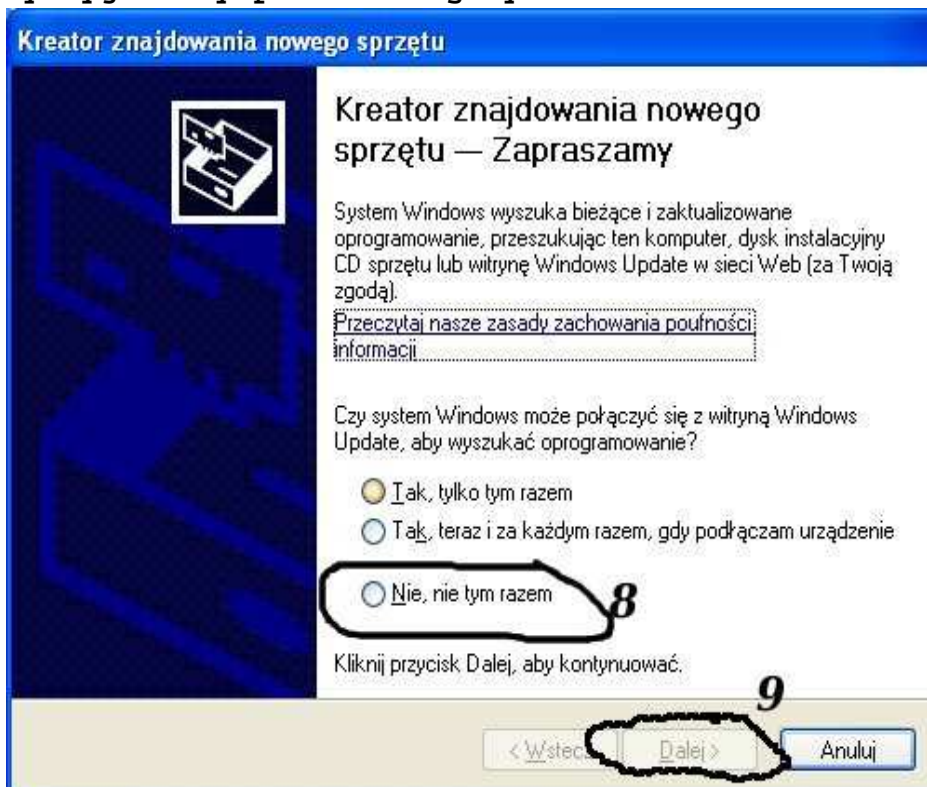


Następnie wybieramy: „Zainstaluj z listy lub określonej lokalizacji”.

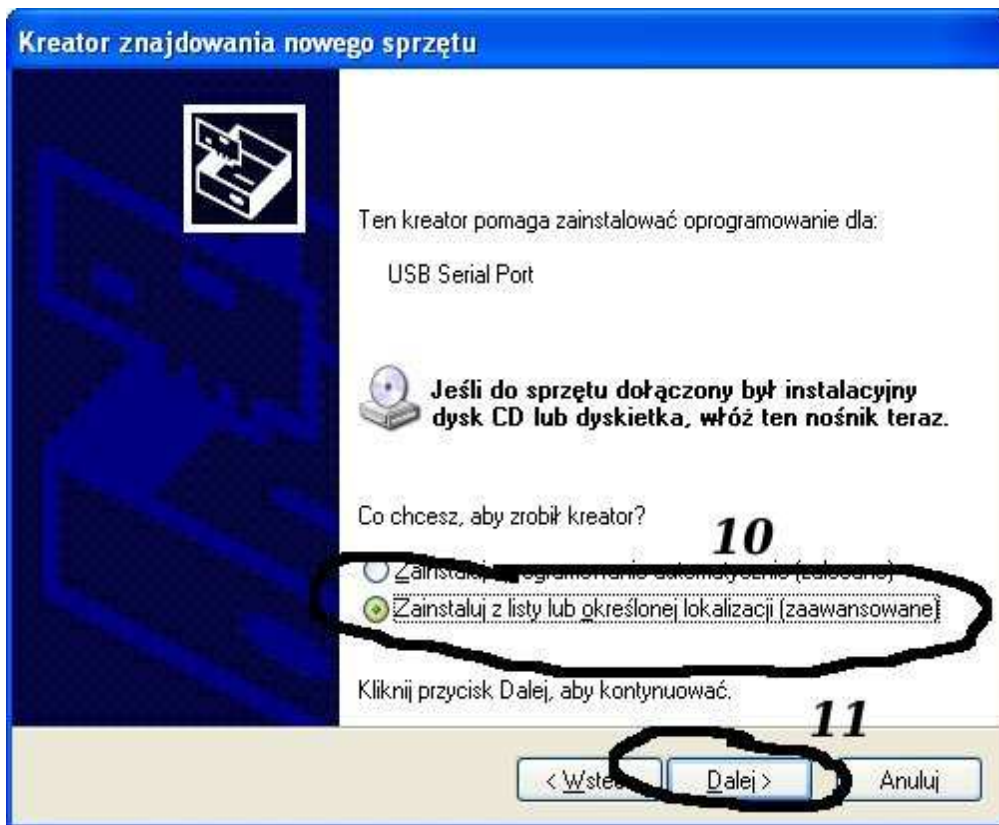


I klikając na „Przełącznik” wskazujemy katalog na płycie ze sterownikami. (Uwaga, należy zainstalować koniecznie sterowniki dołączone w instrukcji, jeżeli interfejs sam się zainstaluje po podłączeniu do komputera należy przeinstalować sterowniki)

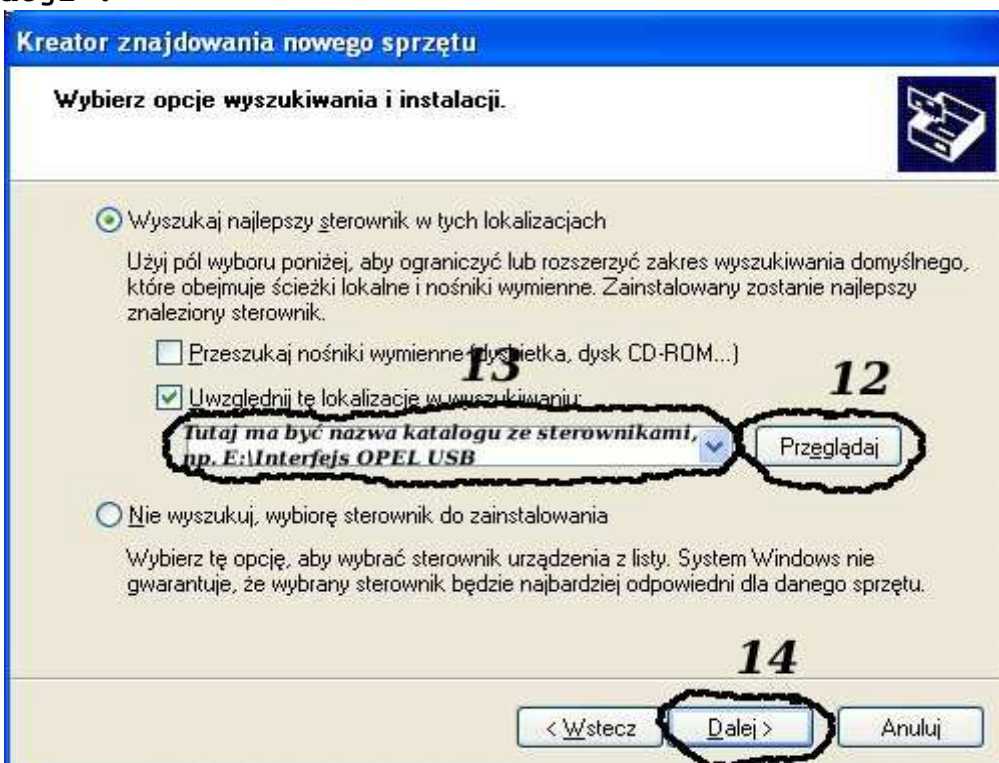
Komputer wykryje nowy port szeregowy.



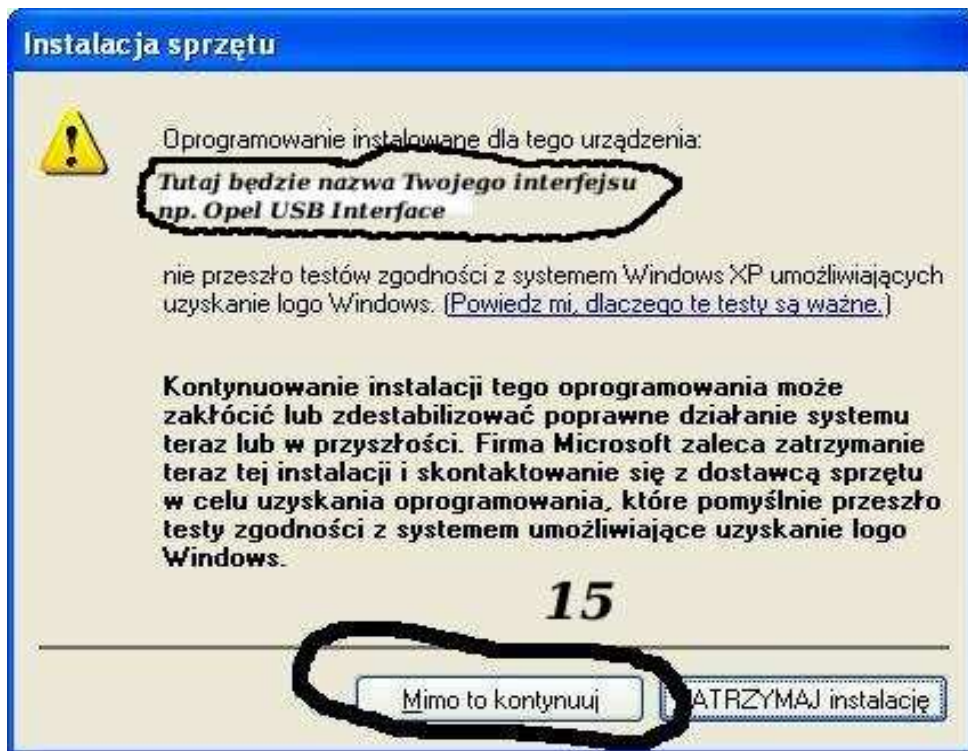
Należy wybrać 3 opcje: „Nie, nie tym razem”



Następnie wybieramy: „Zainstaluj z listy lub określonej lokalizacji”.

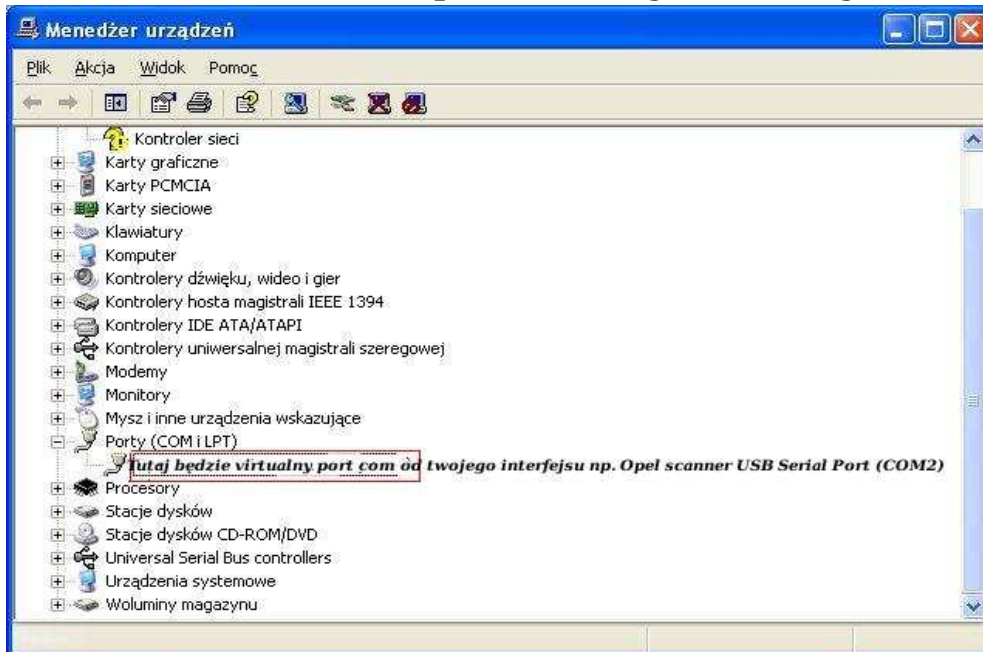


I klikając na „Przeglądaj” wskazujemy katalog na płycie ze sterownikami. (Uwaga, należy zainstalować koniecznie sterowniki dołączone w instrukcji, jeżeli interfejs sam się zainstaluje po podłączeniu do komputera należy przeinstalować sterowniki)



I to już wszystko :) interfejs zainstalowany.

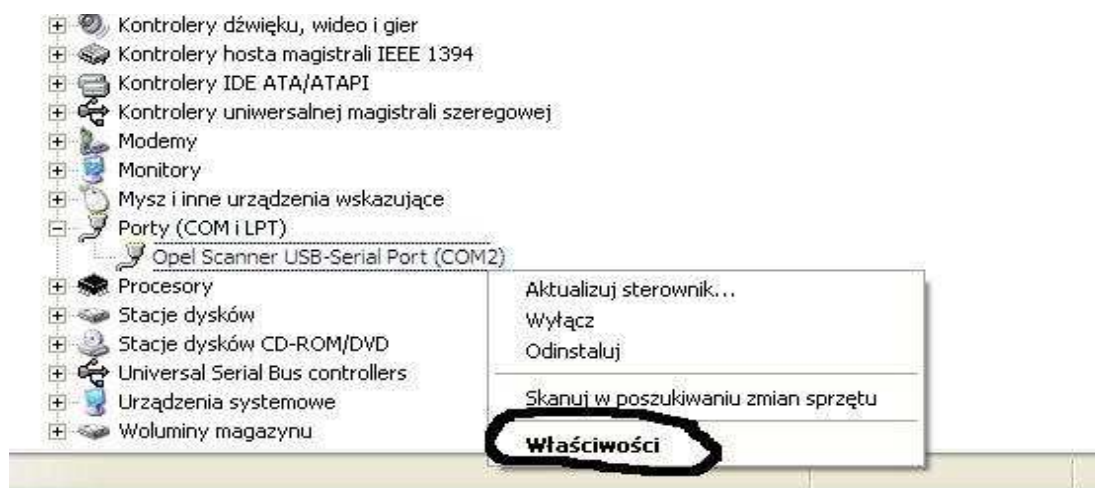
Tak wygląda Menedżer urządzeń po instalacji interfejsu



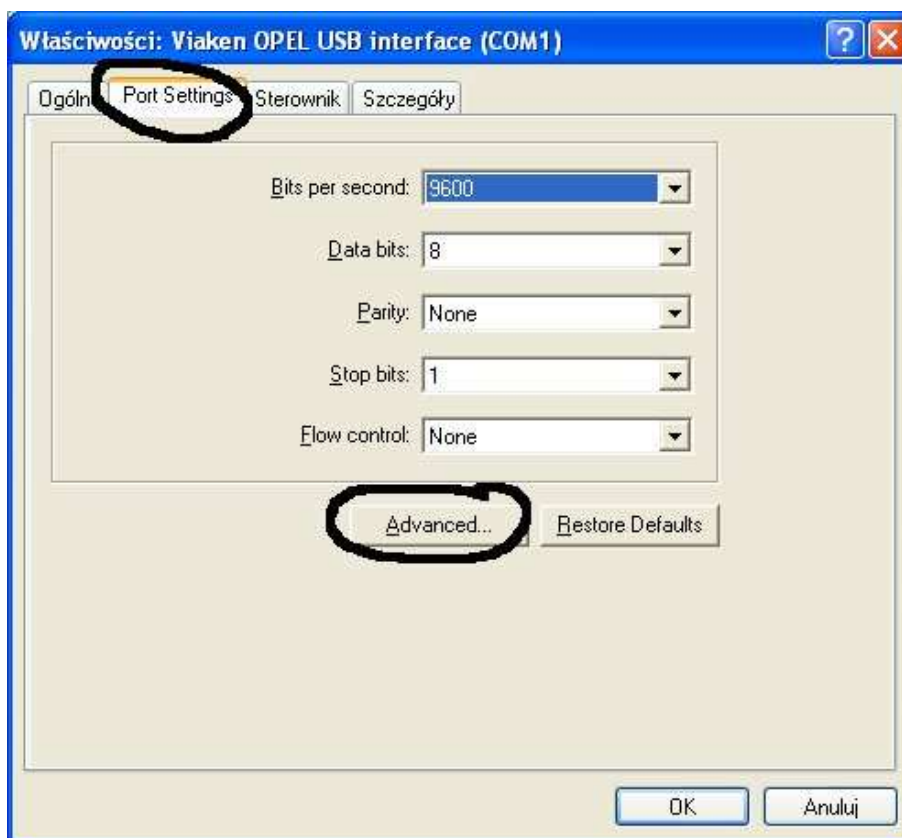
**UWAGA!!!**

Po instalacji należy sprawdzić na którym wirtualnym porcie com jest zainstalowany interfejs, koniecznie ustaw port COM na numer 2 ponieważ program INPA I DIS działa tylko i wyłącznie na tym porcie.

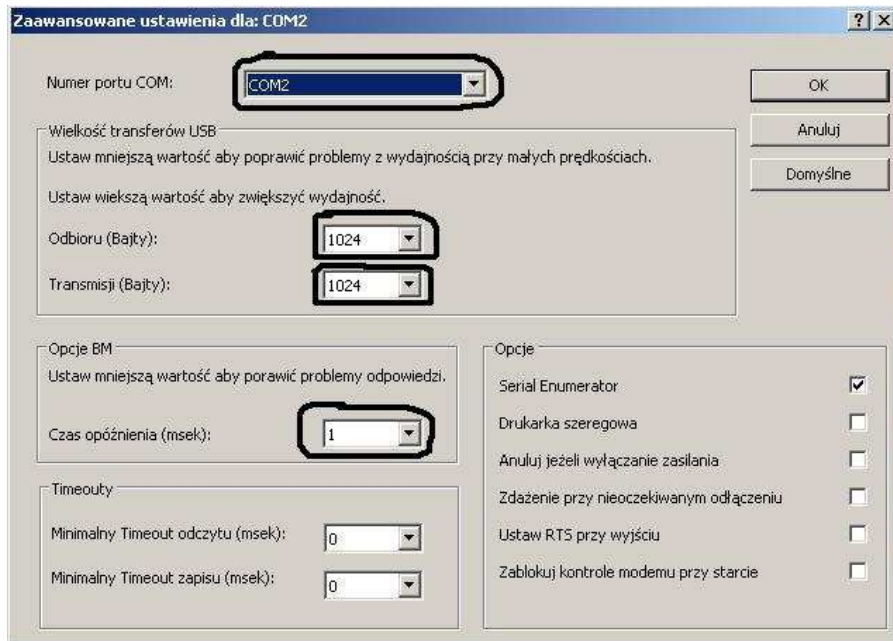
Jeżeli interfejs zainstalował się na innym porcie com należy zmienić nr portu właśnie na port com 2. Aby to zrobić należy kliknąć prawym przyciskiem myszy na zainstalowanym wirtualnym porcie com i wybrać...



Wybieramy właściwości interfejsu



W zakładce „port setting” klikamy na „advanced”

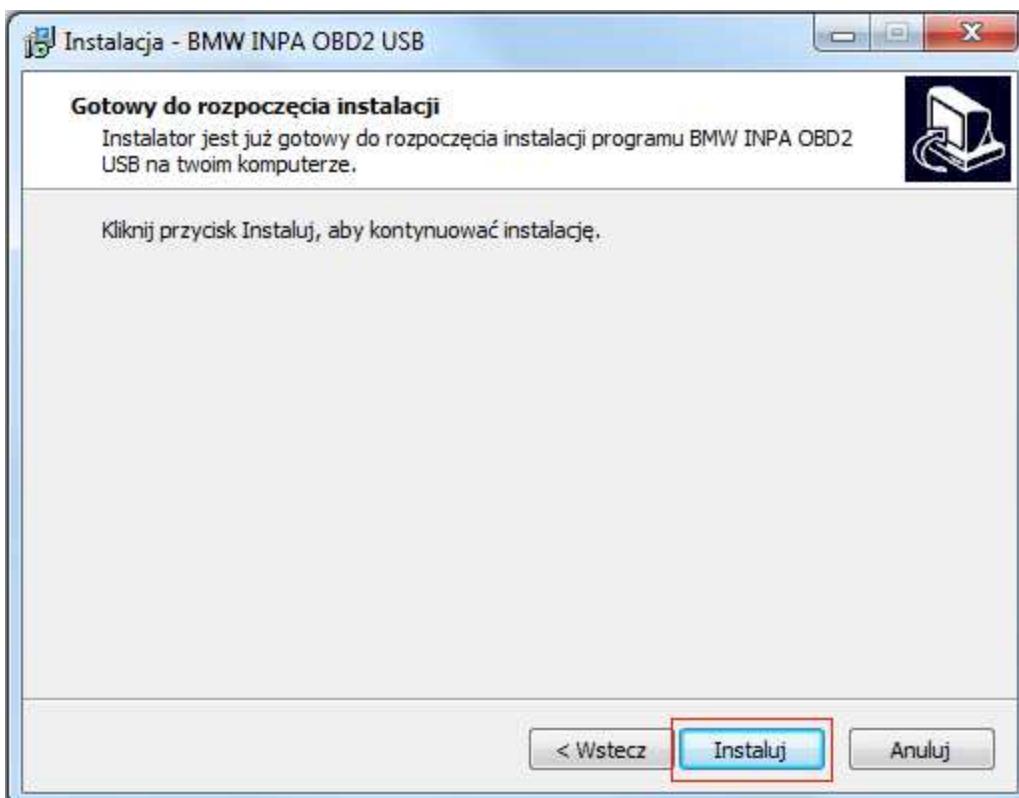
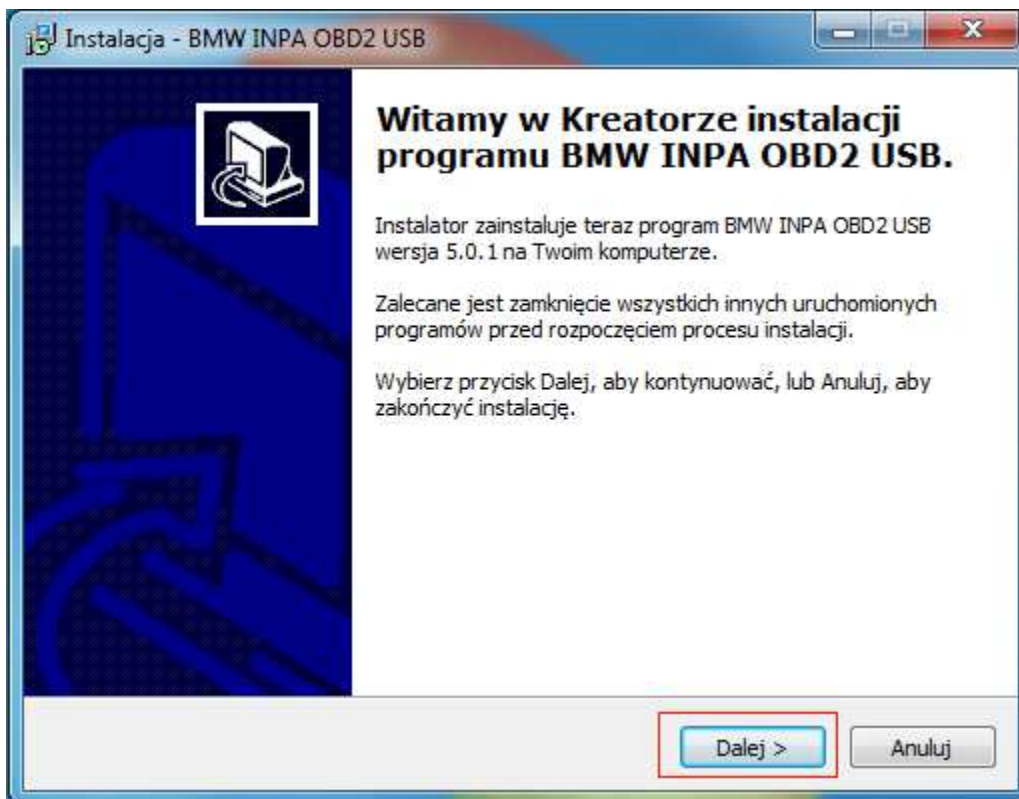


- Ustawimy port com2,
- Odbiór Bajty:1024
- Taransmisja Bajty: 1024
- Czas opóźnienia: 1

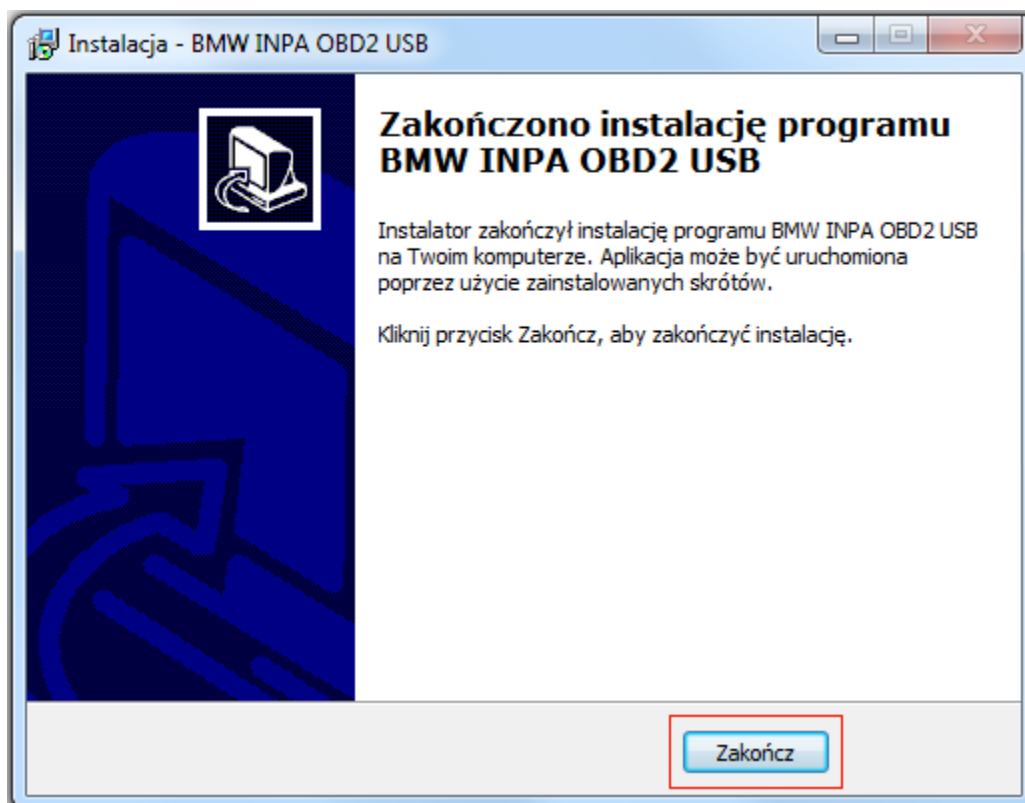
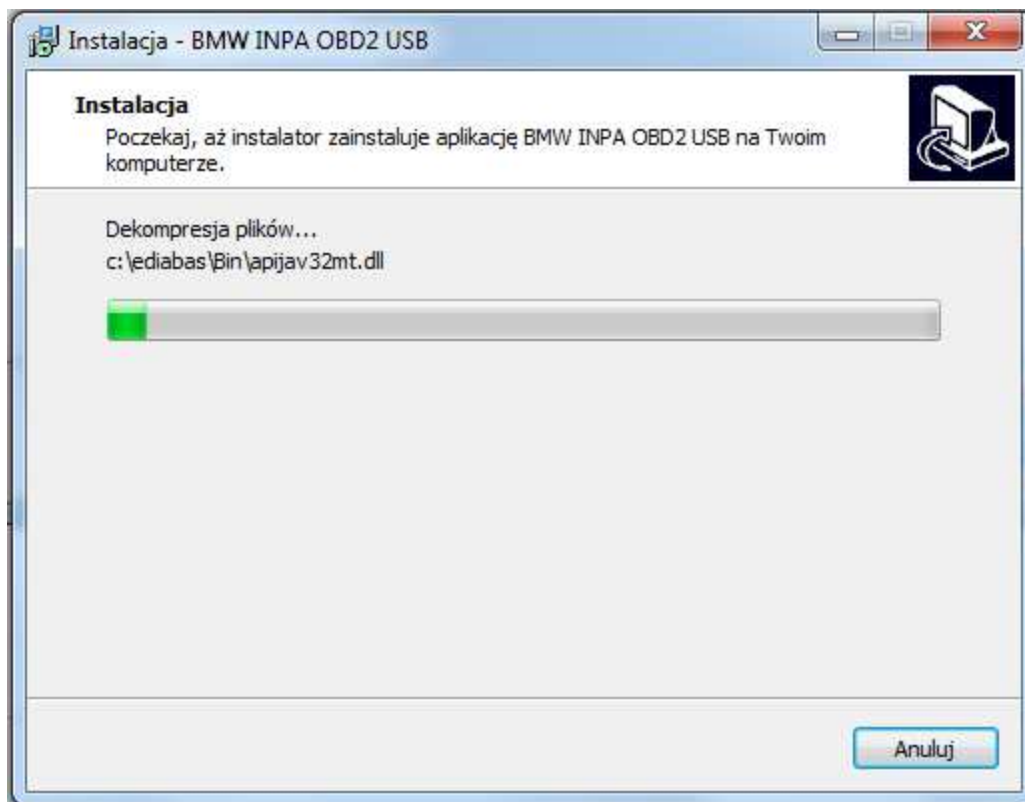


## 2. Instalacja spolszczonego programu INPA

1) Wejdź do katalogu INPA i uruchom plik **setup.exe** i postępuj tak jak na zdjęciach poniżej:



Program rozpocznie instalację.



Po zakończeniu kliknij „zakończ”

2) Uruchom plik:

**c:\ediabas\hardware\obd\OBDS~~etup~~.exe**

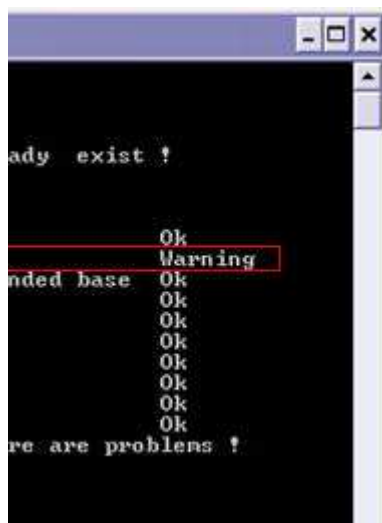
Wszystkie wartości mają być OK, jeżeli tak jest wciśnij dowolny klawisz... okno się zamknie i możesz przejść do punktu 3.

**UWAGA JEŻELI PRZY JAKIEJŚ WARTOŚCI BĘDZIE NAPIS „Warning”**

Należy ręcznie zmodyfikować rejestr systemu windows

W tym celu kliknij: start / akcesoria / uruchom następnie wpisz regedit i wciśnij enter.

Teraz należy ręcznie zmodyfikować wartości w lokalizacji **Komputer\HKEY\_LOCAL\_MACHINE\SYSTEM\CurrentControlSet\Services\Serial** przy których jest napis „Warning”



Ustaw wartości jak na zdjęciu poniżej:  
(kliknij 2x lewym przyciskiem myszki na wpis, który chcesz zmienić, wprowadź wartość w polu „Dane wartości” i zatwierdź klikając OK)

The screenshot shows the Windows Registry Editor window titled "Edytor rejestru". The left pane displays a tree view of the registry, with the path "Komputer\HKEY\_LOCAL\_MACHINE\SYSTEM\CurrentControlSet\Services\Serial" selected. The right pane shows a list of registry values for the "Serial" service. The values are as follows:

Nazwa	Typ	Dane
(Domyślna)	REG_SZ	(wartość nie ustalona)
DisplayName	REG_SZ	Serial Port Driver
ErrorControl	REG_DWORD	0x00000000 (0)
ForceFifoEnable	REG_DWORD	0x00000001 (1)
Group	REG_SZ	Extended base
ImagePath	REG_EXPAND_SZ	\SystemRoot\system32\drivers\serial.sys
LogFifo	REG_DWORD	0x00000000 (0)
PermitShare	REG_DWORD	0x00000000 (0)
RxFIFO	REG_DWORD	0x00000008 (8)
Start	REG_DWORD	0x00000004 (4)
Tag	REG_DWORD	0x00000001 (1)
TxFIFO	REG_DWORD	0x00000008 (8)
Type	REG_DWORD	0x00000001 (1)

The status bar at the bottom of the window displays the path: "Komputer\HKEY\_LOCAL\_MACHINE\SYSTEM\CurrentControlSet\Services\Serial".

### 3) **ZRESTARTUJ KOMPUTER**

4) Na pulpicie pojawi się ikonka uruchamiająca spolszczony program INPA, teraz można podłączyć interfejs do samochodu, uruchomić INPe i rozpocząć diagnozę.



Jeżeli wszystko jest poprawnie skonfigurowane, interfejs jest podłączony do samochodu i mamy włączony zapłon, program wyświetli informacje **Bateria: ON, Zapłon: ON.**

### 3. Instalacja DIS v55

**UWAGA PRZED INSTALACJĄ DIS UPEWNIJ SIĘ CZY INPA JEST ZAINSTALOWANA I DZIAŁA POPRAWNIE**

**NAZWA KOMPUTERA NIE MOŻE MIEĆ DŁUŻSZEJ NAZWY NIŻ 8 ZNAKÓW**

- 1) Zainstaluj program **net framework.exe**  
(jeżeli na twoim komputerze istnieje taki program pomiń punkt 1)
- 2) Zainstaluj plik: **DiagHeadInstall.msi**
- 3) Zainstaluj plik: **Vmware-player-2.5.0-118166\_POnline.exe**
- 4) Zainstaluj plik: **DIS\setup.exe**

Na pulpicie pojawią się ikony: **Emulator Głowicy** i **SERWER DIS**  
(w tym momencie jeszcze nic nie uruchamiamy)

5) Aby działał DIS komputer musi widzieć aktywne połączenie sieciowe, jeżeli w komputerze nie ma WiFi można wykonać kabelek symulujący połączenie internetowe tak jak na schemacie:



Łączymy:

- 1 z 6
- 2 z 3
- 5 z 8
- 4 z 7

Kabel może być krótki (ale musi mieć minimum 40cm) aby nie przeszkadzał jeżeli korzystamy z laptopa.

Wpinamy kabel do karty sieciowej, diody powinny świecić lub mrugać.

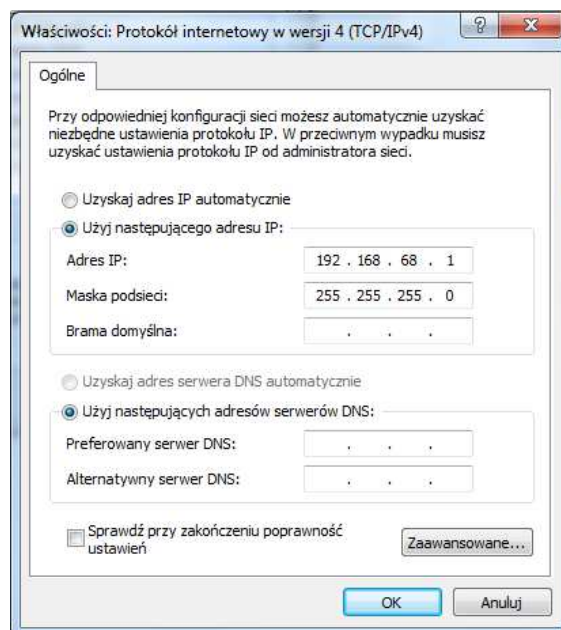
**UWAGA** należy wyłączyć **FIREWALL** i programy antywirusowe uruchomione na komputerze, w przeciwnym wypadku program nie zobaczy interfejsu.

6) Teraz należy wejść do ustawień karty sieciowej (tej do której jest wpięty kabel lub karty bezprzewodowej) i ustawić:

Adres IP: **192.168.68.1**

Maska podsieci: **255.255.255.0**

Brama domyślna: **192.168.68.1**

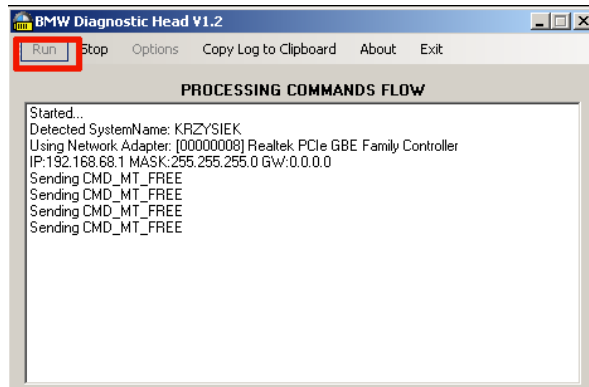


7) **ZRESTARTUJ KOMPUTER**

Instalacja została zakończona

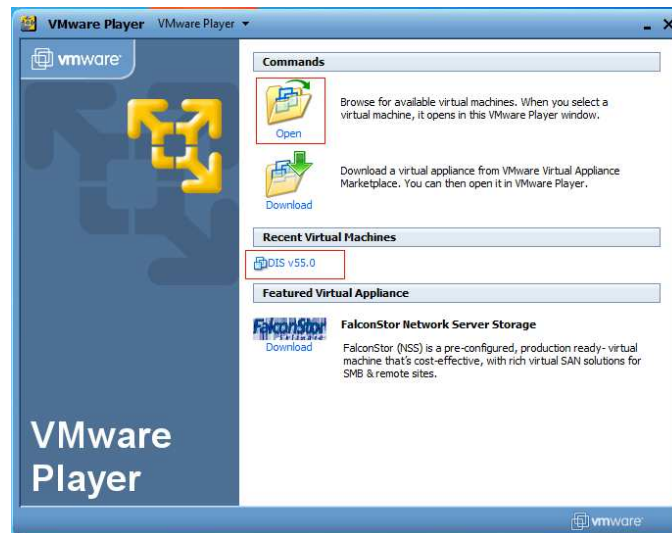
## Uruchamianie programu DIS:

1) Uruchom z pulpitu **Emulator Głowicy** i naciśnij „**RUN**”



2) Uruchom z pulpitu **SERWER DIS**

3) Uruchom program **VMware-player** i załaduj obraz disa z **c:\dis\start\_dis55.vmx**

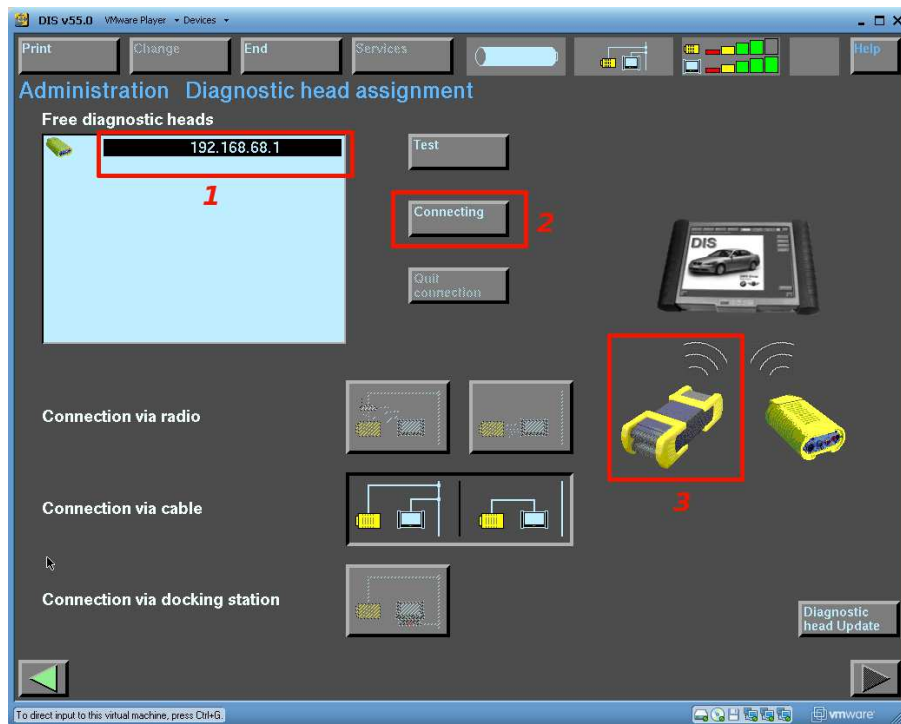


Aby przełączyć okno z DISa do windowsa należy używać klawiszy CTRL+ALT aby wejść z powrotem do DISA wystarczy kliknąć myszką w oknie VMPLAYER

4) Jeżeli obraz uruchamiamy pierwszy raz należy skonfigurować połączenie z głowicą

- zaznacz Free diagnostic heads
- kliknij Connecting

jeżeli połączenie zostanie ustanowione poprawnie zniknie obrazek żółtej głowicy oznaczonej jako 3 na obrazku poniżej

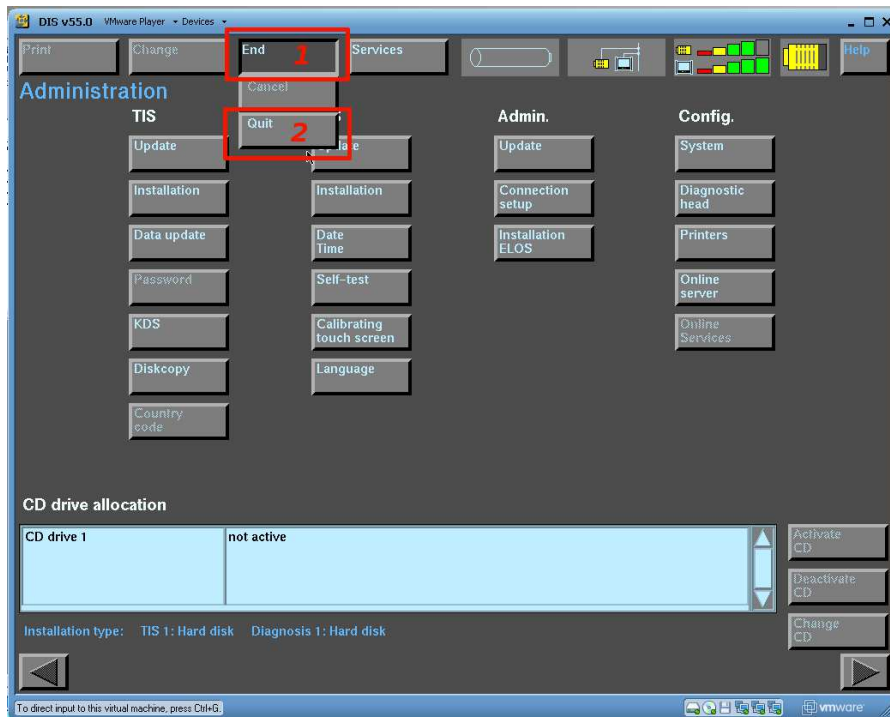


Aby wrócić do poprzedniego menu kliknij **End** i **Quit**





Aby wrócić do menu głównego ponownie kliknij **End** i **Quit**



Aby rozpocząć diagnozę kliknij **Diagnosis**.

